

# RAPPORT D'ACTIVITÉ 2025



**PÔLE D'ÉCONOMIE  
SOLIDAIRE**

**ACCOMPAGNER - STRUCTURER - DEVELOPPER**



# RAPPORT MORAL

## L'année 2025 a été une année riche d'évènements.

Delphine Lambert prend la direction du PES21 au départ de Fabrice Penasse pour d'autres horizons, Féline Ramananarivo et Anne Céline Renard viennent compléter l'équipe du PES21, sur les missions DLA et ESS & Territoires. Delphine Cuenin nous rejoint en tant qu'assistante de direction.

A partir de l'été, l'équipe du PES21 s'est emparée de son organisation interne et de sa vie associative. 3 ateliers ont permis de reposer les besoins en termes de bénévoles, les missions à offrir et la gouvernance vers laquelle l'association souhaitait tendre.

La rédaction de fiches missions a permis de formaliser ce travail et de partir à la recherche de nouveaux bénévoles ! N'hésitez pas à nous contacter pour rejoindre la dynamique !

## L'année 2025 fut aussi l'année du travail sur l'engagement au PES21.

Afin de renforcer les équipes des structures de l'ESS et de lutter contre la perte de lien social, nous avons étudié les modalités d'engagement chez les 16-25 ans et les 50-70 ans.

De ces études, des actions collectives ont pris forme comme l'organisation du Printemps de l'Engagement le 20 Mars à la MEP L'Essentiel-le aux Grésilles à Dijon. Un temps fort de 2025 pendant lequel nous avons détricoté les préjugés entre les jeunes et les seniors avec un théâtre forum et mis en lumière les formes d'engagement des jeunes à travers des ateliers et des échanges. Les 138 participants de cette première édition nous encouragent à organiser une seconde édition en 2026 !

Avec le soutien de l'action sociale AG2R LA MONDIALE nous avons lancé un projet autour de l'engagement des 50 - 70 ans dans les structures de l'ESS.

Les résultats de l'enquête sur les profils de jeunes seniors face à l'engagement seront présentés au Salon des seniors, Bien vivre en Côte d'Or le 3 avril 2026. Des parcours d'engagement seront construits en 2026 avec les partenaires du projet.

Merci à toute l'équipe salariée et bénévole pour l'excellent travail en 2025. Merci également à tous les membres du CA du PES21 pour son travail constructif tout au long de l'année.

Ce travail ancré dans les territoires, aux côtés des acteurs de l'ESS en Côte-d'Or, témoigne de l'engagement quotidien du PES21. Ensemble, continuons à construire une économie respectueuse de l'humain et de l'écologie.



**Michel TURBAN**

Président du PES 21

### L'équipe salariée



**Delphine LAMBERT** -  
Directrice



**Paul ROUX** - Chargé de mission  
accompagnement à la  
création



**Anne-Céline RENARD** -  
Chargée de mission ESS  
et Territoires



**Jonathan DIDIER** -  
Chargé de mission DLA



**Delphine CUENIN** -  
Assistante de  
direction, chargée de  
communication



**Féline  
RAMANANARIVO** -  
Chargée de mission  
DLA

*Michel*



En séminaire interne, le 7 juillet, l'équipe du PES21 s'est emparée de son organisation interne. Grâce à l'intelligence collective, nous avons revu l'organisation de nos réunions d'équipe et de nos outils de communication interne.

Pour aller plus loin, nous avons bénéficié sur la fin d'année 2025 d'un accompagnement RH avec **Aurélia Delepierre de CHOUCARD RH**. Pendant 3 ateliers participatifs nous avons mis à jour les fiches de poste, réfléchi au partage des responsabilités et dessiné un nouvel organigramme pour 2026.

Le séminaire de début d'année 2026 a validé le lancement de commissions de travail !

En tant qu'adhérent, vous pouvez aussi rejoindre une commission :

• **Vie associative** : accueil et intégration de nouveaux bénévoles, animation de la vie associative

• **RH** : recrutements, formation, bien-être au travail



## > BENEVOLAT



### Missions bénévoles

Découvrez l'engagement de nos bénévoles! Ils jouent un rôle essentiel en accompagnant les porteurs de projets et en animant la vie associative.

En 2025, nous avons travaillé avec une de nos bénévoles pour créer des fiches missions, en voici un aperçu :

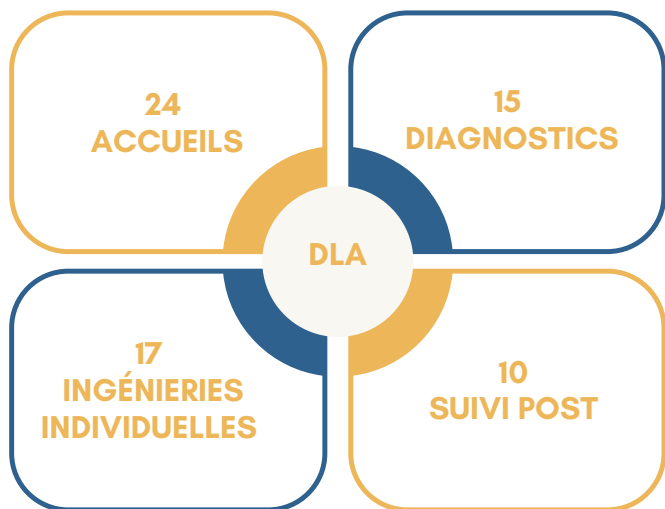
• **Autour de l'accompagnement des porteurs de projets** : Accueil de projets en amont / Co-accompagnement / Suivi post-accompagnement

• **Être bénévole ressource du PES21** : pour de la mise en réseau et des conseils auprès de l'équipe salariée

En devenant bénévole, vous participez aux événements, moments conviviaux et activités de la structure.

# DISPOSITIF LOCAL D'ACCOMPAGNEMENT

## LES CHIFFRES DE 2025



Le **Dispositif Local d'Accompagnement (DLA)** est un programme de soutien et de conseil visant à renforcer les activités d'utilité sociale et à pérenniser l'emploi local. Depuis 2003, le PES 21 porte le DLA en Côte-d'Or, contribuant activement à la consolidation des structures d'utilité sociale sur le territoire.

En alignement avec les objectifs du dispositif, nous offrons un soutien pour assurer la viabilité économique de ces structures, en garantissant la pérennisation des activités et des emplois qu'elles génèrent.

## ACCOMPAGNEMENT DLA DE CESAM AUTONOMIES



Il s'agit d'une structure ayant bénéficié d'un **accompagnement DLA complet**, de la phase d'accueil jusqu'au bilan, sur l'année 2025.

### Phase d'accueil

Un temps d'accueil en visio a été réalisé au printemps 2025 avec la structure afin d'identifier ses besoins en matière d'accompagnement.

La structure sollicitait le DLA afin de rééquilibrer son modèle économique.

### Phase de diagnostic

À la suite de cette phase d'accueil, 2 ateliers diagnostics ont été menés en présentiel dans leurs locaux.

Ces temps ont permis d'obtenir une photographie précise de la situation actuelle (activités, organisation interne, gouvernance, fonctionnement, forces et faiblesses), de construire un plan d'accompagnement pour affiner le modèle économique de l'ACI et de proposer des scénarios de maintien et de consolidation de l'activité.

### Phase de coordination du plan d'accompagnement

Une fois le diagnostic partagé et validé, un cahier des charges a été rédigé afin de préciser le besoin d'accompagnement et les missions attendues du prestataire. Un appel à prestataires a ensuite été lancé auprès de trois prestataires pré-identifiés. La structure s'est positionnée sur le cabinet MJ2N Conseil, choix partagé par le DLA.

Une convention tripartite a ensuite été signée et l'accompagnement a été lancé par un temps de cadrage en présentiel réunissant la structure, la prestataire et le DLA, afin de préciser les missions et de fixer le calendrier.

### Phase de suivi et de consolidation de l'accompagnement

À l'issue des 4 jours d'accompagnement (du 26 octobre au 31 janvier), la structure a organisé une restitution finale auprès de ses partenaires.

### Trois pistes de consolidation et leviers économiques ont été présentés

Un bilan tripartite a également eu lieu. La structure s'est déclarée très satisfaite de l'accompagnement, notamment au regard des délais contraints. Les objectifs fixés ont été atteints.



**LE DISPOSITIF LOCAL  
D'ACCOMPAGNEMENT DE L'ESS  
CÔTE D'OR**



Cofinancé  
par l'Union  
européenne



Liberté  
Égalité  
Fraternité



# DISPOSITIF LOCAL D'ACCOMPAGNEMENT



## ✓ Témoignage - ACL Longvic - Club omnisports

### Pour quelle(s) raison(s) avez-vous sollicité le DLA ?

Nous avons déjà été accompagnés par le DLA lors du premier projet associatif en 2015 et tout s'était très bien passé. Aussi, il nous a semblé naturel de recontacter le DLA en 2024.

### Comment s'est déroulé l'accompagnement avec le chargé de mission puis le prestataire ?

Concernant le bilan de l'association, **Jonathan DIDIER, chargé de mission DLA**, à travers la synthèse de l'étude 360° de la FFCO et des outils proposés, nous a confortés dans l'idée d'un besoin de mise à jour de notre projet associatif. Cela nous a également permis de confirmer des points de vigilance.

Concernant la réflexion et la rédaction du projet associatif, **Pierre PRUNELET, prestataire du DLA**, a su nous accompagner avec expertise et bienveillance vers le chemin que nous souhaitons emprunter.

### Quel bilan tirez-vous de cet accompagnement ? Quelles évolutions a-t-il permis au sein de votre association ?

Une belle satisfaction pour le travail commun réalisé avec le groupe de réflexion, qui nous a fait prendre conscience des chantiers à mener au niveau du centre de ressources et au niveau des salariés des sections.

### Évolutions de l'association :

- Centre de ressources : mise en place d'une nouvelle organisation pour libérer du temps pour le projet associatif
- Salariés du centre de ressources et des sections : des temps de réflexion collectifs avec des moments de cohésion sont au programme. Une première réunion « team building » a eu lieu le 22/12/2025 avec une dizaine de salariés

### Une nouvelle dynamique, pour mettre en place chaque année

- Un événement central qui aboutira à la célébration du 50<sup>e</sup> anniversaire en 2029
- Des projets satellites avec la mise en commun d'actions avec retombées financières (ANS, Conseil régional...) et mise en place de formations/informations pour faire évoluer les compétences des bénévoles et salariés

### Quel est votre retour sur l'accompagnement collectif « RH & Management » ?

L'accompagnement a été apprécié pour la qualité des échanges et des ateliers proposés. La demi-journée personnalisée a aussi aidé à réfléchir sur un nouvel outil numérique, actuellement à l'étude avec le Conseil d'Administration.

### Quel est votre retour sur l'accompagnement collectif « RH & Management » ?

Les bénévoles et salariés qui ont participé à cet accompagnement collectif ont souligné la richesse des apports et des échanges avec les différentes associations présentes lors de cet accompagnement.

Ils ont particulièrement apprécié les activités proposées pour permettre de réfléchir *autrement*.

Enfin, la demi-journée personnalisée a été particulièrement intéressante pour nous, car nous étions déjà dans une réflexion de mise en place d'un outil numérique, autre qu'Excel, pour consolider les données de l'omnisports et des sections.

La proposition des prestataires est à l'étude, car le projet représente un véritable engagement financier sur le long terme. Une consultation du Conseil d'Administration est prévue en mars 2026. Les prestataires ont également des propositions de financement à nous soumettre.

### Conclusion :

L'ALC Longvic a évolué rapidement et sa structuration est indispensable pour assurer sa pérennité. Les champs d'action sont variés et chronophages. Il faut pouvoir compter sur des bénévoles et des salariés investis. Des structures d'accompagnement comme le DLA21 sont indispensables pour notre organisation.



LE DISPOSITIF LOCAL  
D'ACCOMPAGNEMENT DE L'ESS  
CÔTE D'OR



Cofinancé  
par l'Union  
européenne



PRÉFET  
DE LA  
CÔTE-D'OR  
Liberté  
Égalité  
Fraternité



BANQUE des  
TERRITOIRES



Collaboration  
des Départements



RÉGION  
BOURGOGNE  
FRANCHE  
COMTÉ



Côte  
d'Or  
LE DÉPARTEMENT



DIJON  
métropole

# DISPOSITIF LOCAL D'ACCOMPAGNEMENT

## Les accompagnements collectifs

Le DLA, ce n'est pas que des accompagnements individuels, c'est aussi des accompagnements collectifs ! En 2025, le DLA21 a organisé 5 accompagnements collectifs :



Nous mettons en place des logiques de parcours pour accompagner au mieux les structures de l'ESS qui font face à des situations de plus en plus complexes et des problématiques multiples.

Exemple **d'Ani'Nomade** qui a suivi depuis 2023, **1 accompagnement individuel** et **3 accompagnements collectifs** sur le développement stratégique, les besoins ont été identifiés grâce à un suivi post accompagnement renforcé !

L'association a été soutenue financièrement début 2026 à l'occasion de la vente des vins de Nuits-Saint-Georges au Château du Clos de Vougeot organisée par iDealwine !

« Cette vente de charité, au cours de laquelle nous avons eu la chance de récolter des fonds au-delà de ce que nous imaginions permettant le réaménagement de nos locaux, est l'aboutissement de deux années de travail avec le **POLE D'ECONOMIE SOLIDAIRE 21**.

Le DLA nous a beaucoup aidé à structurer notre association, et grâce à cet accompagnement nous avons pu développer notre stratégie de mécénat.

Un immense merci à : **Delphine Lambert**, **Jonathan Didier** et **Paul Roux**, ainsi qu'au soutien précieux de **Virginie Taupenot**. »

**Claire MONGEOT**, directrice et fondatrice d'Ani'Nomade



# Club des Entrepreneurs de l'ESS

- Le Club est un réseau professionnel conçu comme un espace d'échange pour renforcer l'interconnaissance et les coopérations des structures et entrepreneurs de l'ESS en Côte d'Or.



FAIRE RÉSEAU



DÉVELOPPER & DYNAMISER



ANIMER & PROMOUVOIR



**La recherche de financement privé :** Co-organisé avec la Maison des Associations de la Ville de Dijon et co-animé par Virginie Taupenot (Cabinet Co-Alliance) et Flore Geillon, fondatrice du Champs des Sourires.

**Rencontre avec la Fondation de France Centre-Est** Co-organisé avec la Maison des Associations de la Ville de Dijon, Camille Maugier et Hana Gassoumi sont venues présenter les orientations de la Fondation de France Centre-Est.

**Viens construire ton plan de trésor ! :** Une matinée pratique animée par Delphine Lambert, directrice du PES21 où l'objectif fut de sensibiliser sur l'importance de construire et tenir à jour un plan de trésorerie pour le pilotage de son activité.

**Les formes de Gouvernance dans l'ESS :** En partenariat avec la MACIF BFC et la Fourmilière, un atelier sur les différentes formes de gouvernance dans les structures de l'ESS via des échanges interactifs et des exemples concrets.

**La valorisation du bénévolat :** Co-organisé avec la MDA de la Ville de Dijon et co-animé par le CDOS, France Bénévolat Côte d'Or et le CRAJEP BFC, un atelier pour montrer l'importance de la valorisation du bénévolat et présenter les différentes solutions proposées : Saved développé par le CDOS, BénévaLibre développé par le CRAJEP BFC et le Passeport Bénévole de France Bénévolat

**Les formes d'entreprendre dans l'ESS :** Co-animé avec la CAE Bourgogne, l'URSCOP BFC, la MACIF BFC et la MDA de la ville de Dijon, un atelier pour découvrir les différentes formes d'entrepreneuriat dans l'ESS : Coopératives, Associations, Sociétés agrément ESUS !



**Venez découvrir les logiciels libres pour votre activité :** Utiliser des logiciels libres, c'est choisir la liberté, la sécurité, la durabilité et l'indépendance technologique, tout en participant à un modèle de développement plus collaboratif et transparent, tel était la question qui animait Laurent Costy, salarié de la coopérative Clairière Coop.

**Venez découvrir l'outil de gestion et valorisation des bénévoles : BénévaLibre !**

Atelier animé par Nadhem Ben Rahma pour présenter l'outil BénévaLibre, développé par le CRAJEP BFC, qui facilite la gestion et la valorisation du bénévolat et sensibilise sur l'importance de la valorisation du bénévolat dans les structures associatives !

## ✓ Création de structures et d'emplois dans l'ESS

Des porteurs de projets collectifs (reconversion professionnelle, demandeurs d'emploi ou bénéficiaires de minima sociaux)

Cet accompagnement s'adresse à :

Des structures de l'ESS non employeuses qui souhaitent développer une activité économique et créer de l'emploi

### LES CHIFFRES DE 2025

34

Projets accueillis dont...

11

... projets diagnostiqués

24

Projets accompagnés dont...

3

... créations

21

... structures existantes

6

Emplois créés/maintenus

## ✓ Les étapes de l'accompagnement et du montage de projet

ETAPES	Adéquation Personne / projet ETAPES 1 & 2	Etude de marché, faisabilité ETAPE 3	Positionnement Stratégique ETAPE 4	Financier, Gouvernance et Structure juridique ETAPES 5 & 6
OBJECTIFS	<p><b>Définition du projet</b></p> <p>L'objet du projet Ses sous-objectifs Ses valeurs Mode de gouvernance envisagé</p> <p><b>Adéquation personne/projet</b></p> <p>Quelle place pour quel porteur ? Les points forts des différentes parties prenantes Les contraintes et les points de faiblesse</p>	<p><b>Etude macro-économique</b></p> <p>Comprendre globalement l'environnement du projet, les besoins et les caractéristiques, la réglementation</p> <p><b>Étude microéconomique</b></p> <p>Identification des besoins locaux et du public cible Analyse de l'environnement local</p> <ul style="list-style-type: none"> <li>Acteurs clés</li> <li>Concurrents</li> <li>Partenaires</li> <li>Prescripteurs</li> <li>Financeurs</li> </ul>	<p><b>Positionnement</b></p> <p>Positionnement stratégique (cible, tarif, offre...) Plus-value sociale, sociétale et environnementale</p> <p><b>Stratégie commerciale</b></p> <p>Positionnement stratégique (cible, tarif, offre...) Plus-value sociale, sociétale et environnementale</p>	<p><b>Étude financière</b></p> <p>Identification des besoins locaux et du public cible Analyse de l'environnement local</p> <p><b>Statut juridique et gouvernance</b></p> <p>Fonctionnement du collectif Création statut et RI</p> <p><b>Immatriculation</b></p> <p>Mise en œuvre organisation et projet</p>

# ➤ BÉNÉFICES CREA

## ✓ Mise en lumière de l'accompagnement de l'Association Désobsolescence



**Désobsolescence** s'inscrit dans une démarche écologique, sociale, locale et solidaire, centrée sur la lutte contre l'obsolescence des appareils numériques et électroniques – et plus largement contre la production de déchets électroniques – tout en réduisant la fracture numérique et en favorisant le lien social.

**Accompagnement** : Formalisation du projet et de l'utilité sociale, étude de marché, organisation et répartition des missions, construction du modèle économique et établissement d'un budget prévisionnel ....



## ✓ Mise en lumière de l'accompagnement de l'Association l'Académie des Possibles



**L'Académie des Possibles** est une association qui accompagne des personnes en situation de rupture sociale, scolaire, familiale, professionnelle ou économique, en les aidant à retrouver leur place dans la société et en œuvrant pour l'inclusion.

**Accompagnement** : Refonte du projet associatif, réorganisation du collectif, établissement d'une stratégie et d'un plan de communication, mise en réseau & développement de nouveaux partenariats, recherche de financements, reconnaissance d'intérêt général et agrément ESUS



## ✓ Défi pitch

Un concours de pitch de projet entre plusieurs entrepreneurs accompagnés ! La gagnante de l'édition 2025 est accompagnée par le PES21 !

Co-organisé dans le cadre du **Mois de l'ESS** par le **SASTI BFC, l'ADIE BFC, CAE Bourgogne, BGE Perspectives et le PES21** : cet événement a réuni 10 entrepreneurs accompagnés par les structures partenaires, les défiant de présenter leur projet en 3 min devant plus de 100 personnes.



### Deux entrepreneuses ont représenté le PES21 :

• **Chloé Ploncard - Peau Aime - gagnante de l'édition** : redonner de la visibilité et du soutien aux femmes avec la revalorisation de leur image à travers des accompagnements, des ateliers et un podcast inspirant : Les Rafistolées.

• **Marie-Myriam Arnoult - MixInLabFormations** : Accompagner les organisateurs d'événements et les entreprises pour une meilleure inclusion des personnes en situation de handicap.

Défi  
Pitch  
2025



## LES PHASES - METHODOLOGIE DU GÉNÉRATEUR BFC

### MOBILISATION

- Mobilisation des acteurs.rices du territoire
- Identification collective des besoins et ressources du territoire
- Accompagnement vers une opportunité de projet

### STRUCTURATION DU PROJET

- Conception d'une solution intégrée au territoire
- Création d'un écosystème coopératif
- Viabilisation économique du projet

### LANCEMENT DE L'ACTIVITÉ

- Accompagnement à l'autonomisation des porteurs
- Accompagnement au lancement du projet et/ ou d'une expérimentation

### Le PES21 & le Générateur Bourgogne-Franche-Comté

Le Générateur Bourgogne-Franche-Comté est un dispositif d'ingénierie territoriale porté par un collectif régional de six acteurs de l'ESS, dont le PES21, avec le soutien du Conseil régional et de l'ADEME. Sa mission : faire émerger des projets collectifs à finalité sociale et écologique, en mobilisant la coopération comme levier de résilience territoriale robuste.

La fin de mandature a été saisie comme une opportunité pour renouer des liens avec les collectivités du 21, construire de l'interconnaissance et poser les bases d'une coopération renouvelée – en étant présent à leurs initiatives, en co-construisant et co-animant des ateliers au plus près des agents de territoire.

Ce temps a également permis de consolider les actions mutualisées au sein du réseau GBFC – revues de projets, formation socle, co-élaboration de la feuille de route triennale.

### Mobilité solidaire

#### EPCI Pouilly-en Auxois Bligny-sur-Ouche

La CCPB a sollicité le PES21 pour co-construire et co-animer une matinée dédiée à la mobilité solidaire, le 19 septembre 2025 – démarche emblématique de la méthode GBFC : partir des besoins du diagnostic territorial, réunir les acteurs autour d'enjeux communs, enclencher un processus coopératif.

Deux dispositifs ont enrichi les échanges autour du dispositif "Allo transport solidaire" avec le Secours Catholique – le Centre Social d'Arnay-le-Duc, et l'EBE21 de Semur-en-Auxois.

Un World Café a engagé la réflexion collective sur quatre dimensions : mobilité et solidarité, faire collectif, changer d'échelle, modèles de pérennisation. Les échanges ont mis en évidence la nécessité de dépasser une approche centrée sur le transport pour adopter une vision systémique. Ces travaux préfigurent des projets à lancer en 2026 avec de nouvelles collectivités rurales.

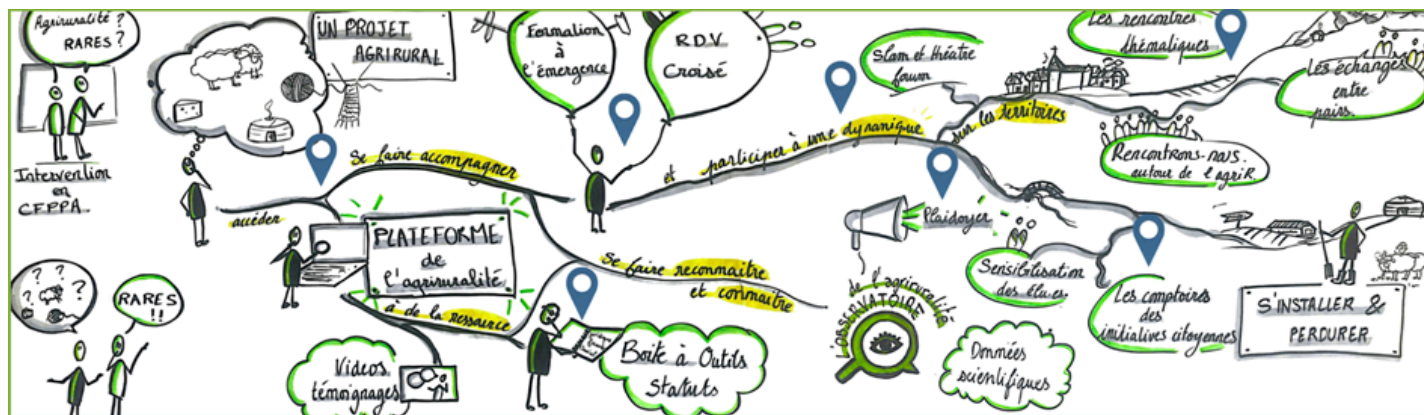


### Tiers-lieu des Hautes-Côtes : le Verger de Chazan

Le 17 octobre 2025, le PES21 a co-construit et co-animé avec le Tiers-lieu des Hautes-Côtes une table ronde citoyenne autour du Verger de Chazan – 240 arbres fruitiers plantés au printemps 2025. Devant des habitants, experts arboricoles, acteurs de la solidarité alimentaire, structures d'insertion et acteurs du tourisme ont mis en commun ressources et expertises : formation via le CFPPA Agro-campus Dijon-Quétigny, redistribution solidaire des récoltes, potentiel d'insertion. Un premier jalon coopératif, en lien avec Tiers Lieux BFC.



Générateur  
BFC



## Le Pôle d'économie solidaire 21 et RARES



### Le réseau RARES - Réseau des Accompagnateurs-rices & des Agriruraux Engagé·es en BFC

Créé en 2019, RARES réunit 13 partenaires issus du monde agricole et de l'économie sociale et solidaire en Bourgogne-Franche-Comté. Il répond aux besoins spécifiques des porteurs de projets agriruraux, dont les activités combinent agriculture et prolongements diversifiés - transformation, vente directe, artisanat, services, tourisme - dans une logique d'ancrage territorial et de maintien du lien social. Ces projets multi-activités s'inscrivent dans une réponse concrète aux enjeux sociétaux contemporains (souveraineté alimentaire, revitalisation rurale, transitions). Le réseau intervient auprès des agriruraux, accompagne les dynamiques territoriales et construit une culture commune entre structures partenaires.

### Le réseau RARES en Auxois-Morvan : une première rencontre autour de l'agriruralité

Le 2 octobre 2025 à Montbard, le PES21 et Semeurs du Possible, en partenariat avec le PETR Auxois-Morvan et la MJC de Montbard, ont organisé une rencontre territoriale dans le cadre du déploiement du réseau RARES en Côte-d'Or.

Organisée autour de trois objectifs : favoriser l'interconnaissance entre acteurs, définir et s'appropriier la notion d'agriruralité, identifier « qui fait quoi » dans l'accompagnement des projets, cette journée a réuni 23 participants : accompagnateurs, agriruraux et acteurs du territoire de l'Auxois-Morvan.

Plusieurs porteurs de projets ont pris la parole pour illustrer la diversité des trajectoires agrirurales. Pascal Laprée (Mont-Saint-Jean), éleveur et producteur, met à disposition son laboratoire de transformation agréé et souligne l'importance de l'accompagnement intergénérationnel. Sidi Ag Tiyoukene, maraîcher installé grâce à la mise à disposition de foncier et de matériel par Pascal, incarne un modèle de partage de ressources. Guillaume Laprée, double actif entre l'EVS La Coudée et l'EURL Pascal Laprée, témoigne de l'enrichissement mutuel entre ses deux sphères d'activité. Le GFA Les Petits Champs, groupement foncier citoyen créé en 2022 par dix co-gérants, a permis l'installation d'une paysanne spécialisée en petits fruits.

### Un outil co-construit : la Rosace de l'accompagnement

Temps fort de la journée, un travail collectif a abouti à la co-construction d'une « Rosace de l'accompagnement » spécifique au territoire de l'Auxois-Morvan : une cartographie des acteurs et ressources mobilisables selon les différentes étapes du parcours d'installation agrirural.

### Perspectives

Cette rencontre ouvre la première phase du déploiement de RARES en Côte-d'Or. Les prochaines étapes prévoient des temps d'animation territoriale sur le PETR Auxois-Morvan, et un renforcement de l'accompagnement des porteurs de projets.



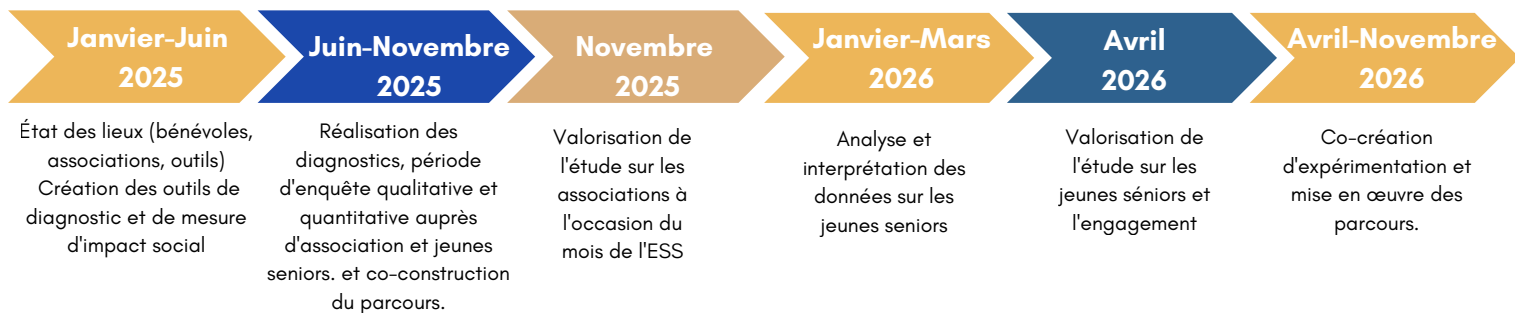
[www.agriruralite-bfc.org](http://www.agriruralite-bfc.org)



avec le Fonds européen agricole pour le développement rural (FEADER)  
L'Europe investit dans les zones rurales.

# AG2R - L'ENGAGEMENT DES SENIORS

## LES PHASES DE L'EXPERIMENTATION



Depuis janvier 2025, le PES21 en collaboration avec le Mouvement associatif BFC, France Bénévolat 21, le CRAJEP BFC, la CRESS BFC, la Maison des Associations de Dijon, CO-ALLIANCE et avec le soutien de l'action sociale AG2R LA MONDIALE a lancé un projet autour de l'engagement des 50 - 70 ans dans les structures de l'ESS:

### Il s'agit de prendre en compte 2 problématiques :

Les structures que nous accompagnons dans l'ESS nous signalent depuis plusieurs années une baisse de l'engagement et un manque de bénévoles.

Et de plus, nous pouvons aussi craindre que le passage à la retraite puisse entraîner une perte de lien social.

Le projet a débuté avec un diagnostic et 2 études afin de mieux comprendre les besoins des jeunes seniors, peut-être futurs bénévoles et des structures de l'économie sociale et solidaire.

2 questionnaires ont été lancés en ligne avec le soutien précieux des chercheurs Loïc Damey, Ceped - Université de Paris, Campus Saint-Germain des Prés et Cyril Masselot, directeur adjoint CIMEOS - Université Bourgogne Europe

### Sur les pratiques associatives en Côte d'Or - En ligne du 25 septembre au 14 novembre 2025 : 259 réponses

- Le recrutement de bénévoles
- Leur intégration
- Leur accueil
- Leur formation
- Leur valorisation

### Sur l'engagement des 50 - 70 ans - En ligne du 24 juin au 30 novembre : 400 répondants

Sont-ils engagés ? Dans quel type d'association ? A quelle fonction ? A quel rythme ? Quelles sont leurs motivations ? Leurs freins ? Quels sont les leviers de l'engagement ?

### Présentation des résultats des études au Salon des séniors, Bien vivre en Côte d'Or le 3 avril 2026.

Résultats des études sur demande à l'adresse mail : [contact@pole-economie-solidaire21.org](mailto:contact@pole-economie-solidaire21.org)

Un collectif a été mis en place avec de nombreux partenaires sensibilisés à cette question et nous proposons de créer des mesures concrètes pour favoriser l'engagement des jeunes seniors dans l'ESS et de travailler en interne avec les structures sur leur gestion de vie associative.

### Des parcours d'engagement seront créés en 2026 !





# LE PRINTEMPS DE L'ENGAGEMENT



## L'ENGAGEMENT DES JEUNES

Un des temps fort de 2025 fut l'organisation du Printemps de l'Engagement le 20 Mars à la MEP L'Essentiel-le aux Grésilles à Dijon.

La MACIF a initié un collectif d'acteurs locaux mi-2024 avec comme objectif de départ : Réenchantez l'Economie Sociale et Solidaire ! Au fur et à mesure, le projet s'est affiné autour de l'engagement des jeunes de 16 à 25 ans afin de :

- mieux comprendre ces nouvelles formes d'engagement et les mettre en lumière
- faciliter leur intégration dans les structures de l'ESS et les accompagner dans la création de projet.

Le projet a pris la forme d'un évènement, le Printemps de l'engagement, qui a accueilli 138 participants avec une programmation facilitant la mobilisation des jeunes (70% de 16 - 30 ans) :

- **théâtre forum** : une animation de la Ligue d'Improvisation de Saint Apollinaire (LISA 21) pour explorer les complexités de l'engagement et déconstruire les idées reçues.
- **6 Ateliers** : les participants ont échangé ensemble pour trouver comment faciliter l'engagement des jeunes dans les associations et encourager leurs initiatives.
- **Speed meeting et réseautage** : L'après-midi s'est terminée sur un moment de convivialité pour renforcer les liens établis durant la journée et envisager des collaborations à venir.



Le projet se poursuit avec un collectif qui s'agrandit et s'organise autour de 3 groupes de travail thématiques :

- 1 Démocratisation de l'engagement
- 2 L'accompagnement d'initiatives portées par les jeunes
- 3 Les conditions de l'engagement

# PARTENARIAT AVEC LA VILLE DE DIJON ET DIJON METROPOLE

## LES PAROLES D'EXPERTS

En partenariat avec BGE Perspectives, la CAE Bourgogne et la Coursive, nous proposons des ateliers de sensibilisation et d'information sur divers sujets, animés par des professionnels, *ouverts* aux entrepreneurs accompagnés par les structures partenaires !

**Plus de 200 participants sur toute l'année !**

### ATELIER "Lutte contre le Gaspillage alimentaire / Transformation" 20 mai 2025

Co-animé par le PES21 sous l'impulsion de Dijon Métropole, cet atelier d'intelligence collective a réuni une quinzaine d'acteurs de l'ESS autour du gaspillage alimentaire et de la transformation. Trois axes ont structuré les échanges : approvisionnement, logistique, transformation. La coordination des acteurs et la fin du fonctionnement en silos s'imposent comme priorité commune, avec l'outil « collecto » comme levier. La visite de la conserverie de la Maison Phare a conclu la journée sur une note concrète.



### ATELIER "Maison de Services au Public, Écoquartier des Maraîchers" 1er juillet 2025

Co-animé par le PES21 et la Ville de Dijon, cet atelier de concertation citoyenne a réuni une dizaine d'habitants pour identifier les besoins de la future Maison de Services au Public (ouverture janvier 2026). Trois axes ont émergé : loisirs et culture, services administratifs et lien social, commerces de proximité. La présence de la Maison d'Éducation Populaire Le Tempo a été déterminante pour mobiliser et mettre en confiance les habitants.

## ASER - RENCONTRE AVEC LE GROUPEMENT HOSPITALIER 21-52 (GHT)

Le 22 septembre, 9 Structures d'insertion par l'activité économique ont pu rencontrer 8 acheteurs du GHT 21 et échanger autour de leur politique d'achats lors d'un atelier organisé par le PES21 et le Pôle Ressources IAE BFC.

La feuille de route stratégique du GHT pour les 5 années à venir va être réécrite, c'était le bon moment pour discuter avec Créativ 21, facilitateur des clauses sociales d'insertion pour la Côte d'Or et les SIAE qui produisent des biens et des services socialement et écologiquement responsables.



## CFGA/CERTIF'ASSO

Chaque année, il est proposé, en collaboration avec la **Ligue de l'enseignement 21**, l'**APSALC** et la **Maison des associations de Dijon**, un programme complet de formations gratuites à destination des responsables, salariés et bénévoles associatifs : le **CFGA** qui devient **Certif'Asso** !

Ce programme est élaboré en tenant compte des échanges quotidiens avec le milieu associatif et en fonction des besoins exprimés par les associations. Le **PES21** a animé les modules « Projet associatif » et « Piloter un projet efficacement » lors des 2 sessions : les 20/02/2025, 03/04/2025 et 20/11/2025.

**Nombre d'ateliers animés par le PES21 : 4**

## INFORMATION/SENSIBILISATION

**En 2025, le PES21 a co-organisé en direction des structures de l'ESS :**

- une soirée dédiée au management du sport avec un consultant pour l'UFR STAPS le 1er avril.
- un atelier de sensibilisation à destination des structures de l'ESS en difficulté financière le 1er décembre. Ce temps a permis aux structures de rencontrer une banque, une experte comptable, France Active Bourgogne, le DDETS21, le conseiller départemental aux entreprises en difficultés et le dispositif Prev'Asso, et de comprendre leurs accompagnements et leurs articulations.
- Le 2 décembre, avec les structures en accompagnement collectif DLA « monter une stratégie de financement privés » nous avons co-organisé un petit déjeuner à l'occasion du « Giving Tuesday » pour inciter le don la générosité et le mécénat auprès des entreprises locales.

## GUID'ASSO

Un réseau composé de structures locales diverses qui orientent, informent et accompagnent toute association de façon transversale sur tous les sujets de la vie associative.

**En 2025, le PES21 a été labellisé "Accompagnateur Généraliste et Spécialiste" !**

### LES CHIFFRES DE 2025

36

Accompagnements

18

Porteurs de projets

17

Associations non employeuses

1

Association employeuse

**Les thématiques principales d'accompagnements :**

- Création association et projet associatif
- Financement et modèle socio-économique
- Développement d'activités

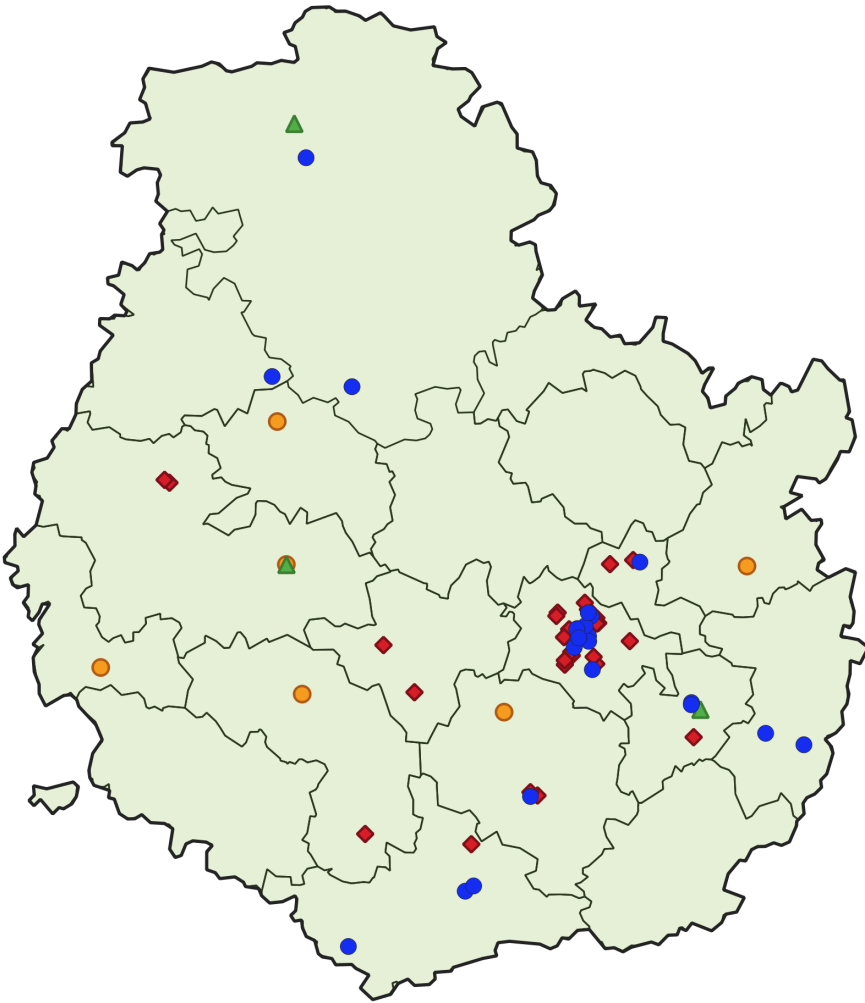
## INTERVENTIONS EN FORMATION

Notre offre de formation répond par ailleurs aux demandes de centres de formation et universités pour former des stagiaires sur les métiers de directions de structures.

Nous intervenons par exemple dans le travail social auprès des étudiants en **CAFDES** à **l'IRTESS** de Bourgogne, et auprès des futurs dirigeants de structures sportives et d'éducation populaire en **DESJEPS** auprès des **Francas** et du **CREPS BFC**.

Nous avons également proposé avec **ADDAMIR 21** un atelier "Élaborer un budget prévisionnel" à la maison des associations de Semur en Auxois en novembre.

# Accompagnements 2025 du Pôle Economie Solidaire 21 :



## Légende :

- ◆ DLA
- Générateur BFC
- ▲ RARES
- BénéFiCes Créa'

0 10 20 km



**Pôle d'Economie Solidaire 21**  
12 Avenue Gustave Eiffel  
21000 Dijon  
03.80.50.90.47  
contact@pole-economie-solidaire21.org

